

# Franchir un nouveau cap dans la démocratie locale

**NIVEAU EXPERT**

## **GUIDE PRATIQUE**

*à destination des élus  
engagés qui souhaitent  
aller plus loin*



Expérimentez des démarches avancées  
**pour repenser votre lien aux usagers.**  
*10 idées pour amplifier et pérenniser  
votre dynamique citoyenne.*

# Nalisse en quelques mots



Fondé en 2016, Nalisse est une agence de concertation située dans l'Ain qui accompagne les collectivités, les entreprises et les institutions pour faire de la participation citoyenne un véritable levier d'action.

Nous concevons la concertation publique comme une dynamique essentielle pour co-construire des projets durables, partagés et inclusifs.

## Ce que l'on fait pour vous

- ✓ **Animer** des réunions publiques et des ateliers participatifs
- ✓ **Développer** des outils et méthodes innovantes
- ✓ **Accompagner** la médiation et la gestion des conflits



- **Catherine** : le couteau-suisse de Nalisse - 30 ans d'expérience
- **Anne-Sophie** : dirigeante et spécialisée stratégies participatives - 15 ans d'expérience
- **Lucie** : chargée de concertation et design social - 7 ans d'expérience
- **Malek** : chargé de concertation - 3 ans d'expérience

# Un mandat sous le signe de l'innovation démocratique

---

**Vous êtes déjà engagés** depuis plusieurs années dans des démarches d'implication des citoyens.

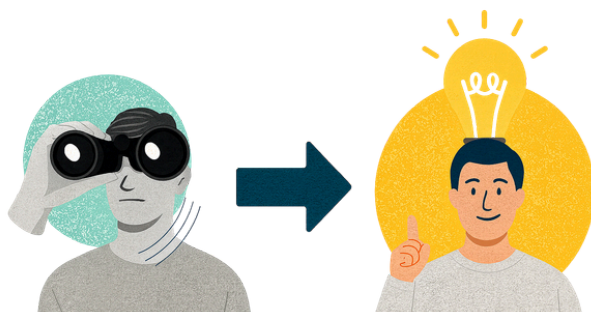
**Vous avez lancé de belles démarches citoyennes** mais vous n'arrivez pas à les transformer en une mobilisation pérenne?

Malgré les actions innovantes, **vous avez souvent les mêmes habitants dans vos réunions?**

**Vos instances citoyennes s'essouffent ?**

Le nouveau mandat sera le bon moment pour continuer et amplifier la dynamique citoyenne que vous avez mise en place.

*Passez de projets participatifs à une vraie politique globale qui replace entièrement votre lien aux usagers.*



## La démocratie locale nécessite 3 points clés pour être vraiment reconnue par les citoyens

- ✓ **un cap** = un engagement politique
- ✓ **une action publique structurée** = des élus et des agents qui intègrent la démocratie locale dans leurs politiques publiques
- ✓ **des paillettes dans les yeux** = redonner envie de s'impliquer, innover, créer des moments de convivialité

# #1

## Co-construire avec les habitants et les rendre **pleinement acteurs**

**Dès le début du mandat, vous pourrez envoyer un message aux citoyens : ils seront impliqués tout au long des six années (voire sept...) et leur voix comptera.**

---

Ce bouillon démocratique donnera envie aux habitants de devenir réellement acteurs de leur territoire. Pour cela, vous pouvez mettre en place plusieurs types de dispositifs.

**Au fil de nos 10 ans d'expérience (18 ans pour Anne-Sophie !), nous avons expérimenté de nombreux dispositifs et nous allons encore continuer à innover.**

Car l'innovation démocratique est un symbole de votre engagement fort, surtout sur des projets à haute valeur. Et surtout, pour nous ces dispositifs innovants ont tous comme fil conducteur de replacer le citoyen comme acteur central des politiques publiques.

# Hackathon citoyen : pour partir du problème et co-imaginer la solution



Vous avez un problème local et vous voulez mettre du monde autour de la table pour tenter de trouver des solutions pérennes ?

## **METTONS EN PLACE UN HACKATHON !**

**Le principe** : pendant 1 jour, habitants, acteurs locaux et élus réfléchissent ensemble à des idées pour résoudre le problème.

Les équipes s'affrontent pour trouver la meilleure solution au problème donné.

La journée est très rythmée avec des séquences phares : besoin, idée, prototypage, pitch.

*Exemples de sujets : penser la ville au regard du vieillissement de la population, favoriser l'activité dans les espaces publics...*

## **L'intérêt est double :**

- créer un moment unique et faire échanger ensemble des publics qui sont rarement réunis.
  - imaginer des solutions originales et vraiment adaptées à l'écosystème local.
- 

### **✘ Ce n'est pas le bon outil si :**

vous avez déjà choisi la solution et vous voulez seulement impliquer sur la mise en application de cette solution.

### **✔ C'est le bon outil si :**

- vous avez identifié un réel problème
- vous voulez réunir des élus, des agents, des associations, des entreprises et des habitants.
- vous avez prévu du temps ou/et de l'argent pour mettre en œuvre la solution suite au hackathon.



# Puzzle ton quartier®: la plateforme pour co-imaginer votre aménagement



Puzzle ton Quartier est une solution développée par Nalisse pour accompagner les collectivités dans leurs démarches de concertation.

Simple et visuel, **l'outil permet de co-imaginer l'aménagement d'un espace public avec les habitants**, tout en facilitant la décision publique.

Face à la défiance citoyenne et aux critiques envers les élus, **Puzzle ton quartier permet d'inclure le plus grand nombre de participants dans le processus décisionnel.**

## Envie d'en savoir plus ?



Rendez-vous sur le site web  
[puzzletonquartier.com](https://puzzletonquartier.com) ✨



# Des ateliers de design fiction : penser un futur désirable



## À quoi ressemblera votre territoire en 2040 ?

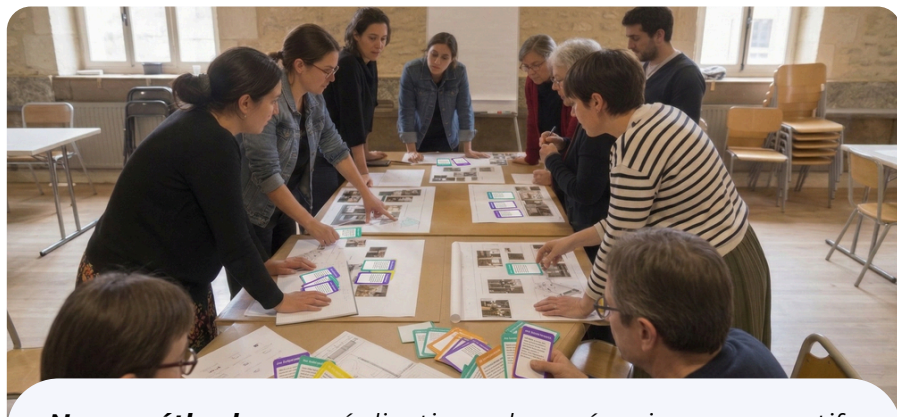
### Comment le préparer à ce qui arrive ou changer sa trajectoire?

Le Design Fiction est une démarche de représentation tangible de futurs possibles pour aider la prise de décision et comprendre les conséquences de certaines évolutions technologiques, sociétales ou environnementales.

Le Design fiction est une méthode top pour faire réfléchir ensemble les acteurs du territoire et les mettre en mouvement dans une même dynamique.

### DANS QUELS CAS PEUT-ON FAIRE DU DESIGN FICTION?

- Si vous souhaitez imaginer une vision macro du territoire en 2040 pour définir un projet commun.
- Si vous voulez travailler sur la mise en œuvre d'une politique publique, par exemple l'autonomie alimentaire.



**Nos méthodes :** réalisation de scénarios prospectifs, entretiens, créations d'outils type journal, animation d'ateliers, prototypage, groupe-focus, remise du "manifeste du futur désirable".

# Lancez un projet d'Assistance à Maîtrise d'Usage (AMU)



## Vous rénovez un bâtiment public ? Impliquez les usagers.

**Vous prévoyez de rénover votre salle polyvalente ou l'école ?**

**On vous conseille fortement d'intégrer ceux qui vivent le bâtiment.**

Les démarches participatives se sont souvent concentrées sur l'espace public. Les bâtiments publics ont tout autant d'enjeux à être "bien utilisés".

***Nalisse est membre du réseau AMU.***

*.....*  
*Livre blanc du réseau AMU*



## Vous avez prochainement une rénovation de bâtiment public et vous posez la question d'impliquer les usagers ?

Voici une liste de besoins pour vous aider à y voir plus clair :

- Vous êtes encore au début du projet de rénovation.
- Vous avez des vraies marges de manœuvre sur ce projet, même s'il y a bien sûr des contraintes techniques fortes.
- Vous prévoyez un budget et du temps pour animer cette démarche d'AMU.
- Vous êtes ok pour impliquer tous les types d'usagers, dont les services techniques.
- La rénovation va changer le fonctionnement du bâtiment ou des habitudes des usagers.

**Si la majorité des réponses est positive, l'AMU est très utile, c'est un vrai levier d'amélioration et d'acceptabilité des changements.**

# #2

## Des outils différenciants pour faire venir d'autres personnes

**Pour s'assurer une démarche de démocratie participative pérenne, il est important d'élargir les publics pour s'adresser au maximum de citoyens de votre territoire.**

---

**Hélas, on voit souvent les mêmes.** Ceux qui ont le temps, ceux qui connaissent déjà les rouages des projets publics.

Vous avez sans doute déjà essayé des démarches participatives originales, avec un certain succès, mais vous savez aussi qu'il est difficile de faire venir de "nouvelles têtes", et de les faire revenir.

Alors comment fait-on ? Tout dépend des publics que vous souhaitez viser, du type de projet et des objectifs de votre démarche.

**VOICI UN PANEL D'OUTILS, NON-EXHAUSTIFS.**

# La Convention citoyenne locale : Une expérience humaine incroyable

 Idée n°5

*La Convention citoyenne sur le climat a créé une nouvelle manière pour l'Etat d'impliquer les citoyens, avec la création d'un panel d'habitants diversifiés. Des Métropoles ont depuis pris le pas et créé des Conventions citoyennes locales sur le climat.*

## Les Conventions citoyennes sont-elles déclinables sur d'autres territoires, notamment péri-urbains ou ruraux? Oui, tout à fait.

Et nous en avons fait l'expérience. Cela demande néanmoins d'accepter d'adapter la méthode de la Convention pour s'intégrer aux besoins du territoire et réduire les coûts.

Les spécificités de la Convention citoyenne par rapport à d'autres dispositifs :

- **Le tirage au sort** avec la création d'un panel de citoyens venant de divers horizons.
- **Un travail de plusieurs mois** sur une thématique / une politique publique avec des temps longs (citoyens rétribués)
- **Une acculturation forte** sur le sujet avec l'audition d'experts et des conférences
- **Une grande autonomie** de la Convention quant à ses préconisations

### ZOOM SUR

## Une convention citoyenne animée par Nalisse

- **Lieu** : les Balcons du Dauphiné
- **Durée** : 6 mois
- **Thème** : la tarification de l'eau
- **Résultat** : une proposition centrale : le changement de modèle de tarification, et des préconisations opérationnelles.



*“Le cabinet Nalisse a su nous accompagner avec méthode, souplesse et professionnalisme. À l'écoute de nos enjeux et de nos spécificités territoriales, il a fait preuve d'une réelle capacité d'adaptation, ajustant son accompagnement au fil de la démarche afin de coconstruire une convention citoyenne à notre image”*  
Balcons du Dauphiné

# Sonomaton et podcast pour donner la parole aux jeunes



Comment impliquer les jeunes ? Après avoir essayé plusieurs outils, nous nous sommes rendus à l'évidence qu'**il fallait inventer un concept à part**, qui donne envie aux jeunes de s'exprimer et de nous faire confiance. Avec l'aide d'un fab lab, nous avons donc créé un sonomaton.

**LE CONCEPT ?** L'adolescent ou le jeune adulte pénètre derrière le rideau après avoir choisi la question à laquelle il veut répondre. Il est alors seul et peut allumer l'enregistrement et l'éteindre comme il le souhaite.

**On déplace le sonomaton partout :** devant les lycées, dans les salles de boxe, devant une table d'échec, au supermarché, aux arrêts de bus... pour donner la parole à tous.



**Et après ?** Nous écoutons tous les enregistrements et, manuellement, nous montons un ou des podcasts.

**Le résultat :** un podcast précieux, où la parole des jeunes n'est pas transformée, et qui donne à voir concrètement leur vision et leurs attentes.



## les Assises de quartier d'Annemasse

Après des émeutes, les élus souhaitaient impliquer fortement les jeunes de deux quartiers pour mieux cerner leurs attentes.

**Le sonomaton a été posé pendant 1 mois** et le résultat a été incroyable. Des propositions innovantes, des cris du cœur, et une attente forte : que les adultes fassent davantage confiance aux jeunes. *Ce projet a été lauréat 4 étoiles du Prix national de la participation citoyenne.*

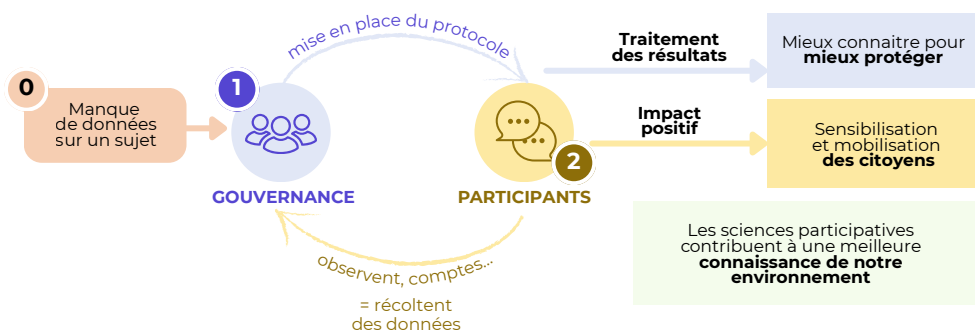


*“ Les résultats obtenus ont été au-delà de nos attentes avec plus de 1220 participants, en majorité des femmes et des jeunes.”*  
Maire d'Annemasse

# Les sciences participatives : quand le citoyen devient producteur de données

Observer le niveau d'une rivière, prendre en photo des oiseaux... Et si c'était les citoyens qui s'en chargeaient?

Les sciences participatives, créées depuis longtemps (*on en trouve même des traces en 1900 !*) se sont développées ces dernières décennies. Il s'agit de proposer aux citoyens de récolter des données selon un protocole simple.



## Il y a un triple avantage :

- ➔ **La récolte de nombreuses données** que vous n'auriez pas pu avoir sans eux.
- ➔ **La sensibilisation** de la population sur le sujet
- ➔ **Le message envoyé aux citoyens** : vous êtes un acteur clé des politiques publiques et vous allez nous aider concrètement dans nos actions



Inspiration : Coeur Reyssouze, un observatoire participatif imaginé par le Syndicat de la Reyssouze

## APPLIQUÉ À UNE COMMUNE OU UN TERRITOIRE, QUE PEUT-ON IMAGINER ?

Les possibilités sont infinies : un observatoire participatif des rivières, des photos et la géolocalisation de la biodiversité en ville, une veille des températures par rue...

# L'art au service de la participation citoyenne



L'art permet de s'exprimer sans mettre beaucoup de mots. Il est aussi une excellente manière de faire venir des publics, qui ne seraient jamais venus sur un atelier, un world-café ou une Convention citoyenne.

Ici, on parle bien de démarches artistiques participatives qui font évoluer un projet public. Le résultat de cette démarche sera analysé au même titre qu'un compte-rendu de réunion.

**Quelques idées :** une bande-dessinée participative pour dessiner un futur quartier, un conte pour laisser les enfants s'exprimer sur les mobilités, une carte sensible pour faire ressortir le diagnostic sensible des habitants, un banquet partagé où on échange d'un sujet...



## Pour quel genre de projet les démarches artistiques sont-elles appropriées?

Pour toutes, et particulièrement pour les sujets exploratoires, où on connaît le problème et où on a envie d'ouvrir les possibles dans les solutions. Également pour les projets dans des endroits où la langue est parfois un frein.

**Petit + :** on peut apporter des touches artistiques pendant des ateliers, par exemple avec de la facilitation graphique.



Lucie, l'artiste de l'équipe, en train de réaliser une facilitation graphique en direct

# #3

## La transformation de votre écosystème pour **changer d'échelle**

**Structurer en interne est indispensable pour préparer les élus et les services à l'intégration de la participation citoyenne dans les politiques publiques.**

---

Dans nos interventions auprès des institutions locales, la motivation de développer la participation citoyenne est très souvent là. Mais il manque une structuration, un cap, des choix, qui font que les agents peuvent se retrouver démunis face aux nombreuses demandes d'habitants ou des élus parfois pris à partie par des citoyens remontés.

Structurer l'organisation interne de la démocratie participative, c'est cadrer les besoins et définir un rôle à chacun.

C'est également former les élus et les agents aux avant-postes des relations avec les usagers : les aider à définir une bonne démarche participative, partager les méthodes participatives, gérer des situations de conflits...

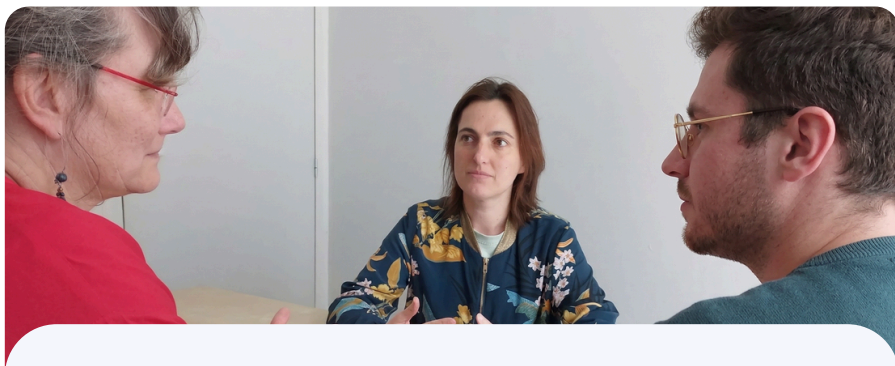
# Structuration interne de la participation citoyenne par la formation

Idée n°9

## **Tout part de la structuration interne, c'est la clé de voûte.**

Une action publique qui intègre réellement la participation citoyenne a besoin d'élus et d'agents formés, d'une stratégie claire et d'un fonctionnement interne structuré.

À chaque début de mandat, nous accompagnons des mairies et des intercommunalités pour les aider dans cette structuration, et voici la méthode que nous avons mis en place :



- 1 *Définir avec les élus leur vision politique de la participation citoyenne propre à leur territoire*
- 2 *Former les élus et les agents sur la participation citoyenne*
- 3 *Co-rédiger la stratégie de mandat sur la participation citoyenne : sur quels sujets impliquera t-on les habitants, comment, quels moyens...*
- 4 *Travailler avec le Maire et le DGS pour intégrer cette relation renforcée aux citoyens dans l'organisation administrative*
- 5 *Lancer le 1er projet rapidement, pour embarquer tout le monde, puis faire un REX*

# Une cartographie des acteurs et une mise en mouvement

Idée n°10

## Impliquer, oui, mais qui ?

La réponse n'est pas toujours si simple.

- Qui sont les acteurs structurés sur le territoire ?
- En-dehors des associations, y a-t-il des mouvements, des collectifs, des groupes sur les réseaux sociaux qui peuvent être impliqués ?
- Les acteurs locaux prennent quelle place actuellement
- Manque-t-il des gens à l'appel ?

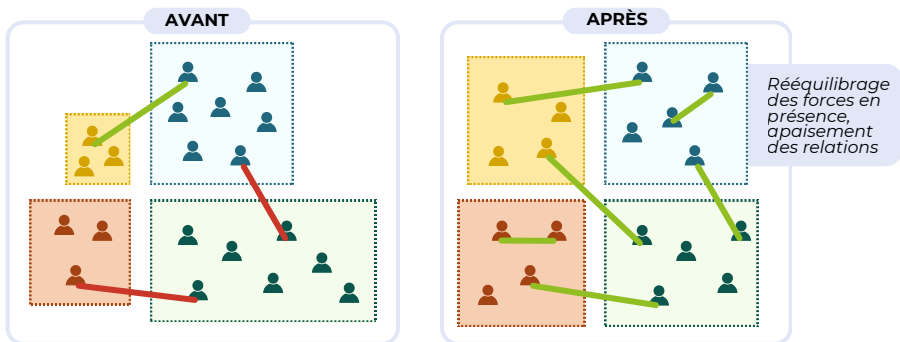
Toutes ces questions, on se les pose lorsqu'on travaille sur une cartographie d'acteurs, c'est à dire une représentation visuelle des forces en présence sur votre territoire et de leur rôle actuel.

## L'étape suivante, c'est la mise en mouvement.

Impliquer davantage des acteurs absents du débat public, recréer de la confiance, inciter des connexions entre acteurs, créer des projets ensemble.

## Faut-il forcément créer une cartographie des acteurs ?

Non. Ce n'est souvent pas nécessaire dans les villages, ni dans les communes où tout est structuré autour d'acteurs phares. Mais les écosystèmes locaux sont de plus en plus complexes avec le développement de micro-communautés.



chaque collectivité a sa manière  
d'écouter, d'agir, de faire ensemble.  
ce livret n'a qu'un but :  
vous aider à franchir le pas.



**VOUS AVEZ  
UN PROJET ?**  
**Contactez-nous !**



16 Rue Alexandre Bérard,  
01500 Ambérieu-en-Bugey  
**04 26 78 16 09** - [contact@nalisse.fr](mailto:contact@nalisse.fr)

ou rendez-vous sur [nalisse.com](http://nalisse.com)